

НАЦИОНАЛЕН АРХЕОЛОГИЧЕСКИ ИНСТИТУТ И МУЗЕЙ – БАН

**АРХЕОЛОГИЧЕСКИ  
ОТКРИТИЯ И РАЗКОПКИ  
през 2008 г.**

София  
2009

Проучванията през настоящия сезон бяха съсредоточени в непосредствена близост до оградния зид, опасващ северния склон на хълма. Бе заложен сондаж с размери 4 x 2 м. Тук имаше стар иманярски изкоп, разкриващ зида в дълбочина до 0,90 м. При разчистване на натрупания в изкопа насип бе извадено голямо количество керамика. Сондажът беше изчерпан на дълбочина 1,90 м от повърхността, на което ниво беше достигнат жълт стерилен слой. Незасегнат от иманярската дейност пласт беше засечен единствено на ниво 1,50 – 1,70 м от повърхността (- 0,73 м от Врачанския централен репер).



Обр. 2. С. Крачимир, Белоградчишко. Част от правоъгълните варовикови плочи, опасващи подножието на укреплението, изглед от запад

На тази дълбочина голямо количество мазилки маркираха ниво, вероятно подово. То е със следи от силен пожар. Разкритата част от укрепителния зид е изградена от средно големи камъни с хоросанова спойка. От външната страна на зида е разчистено допълнително укрепване (камъни и хоросан), засега останало недопроучено. Камъните, използвани при строежа на укрепителния зид са в по-голямата си част бял варовик, срещаш се в изобилие в околността.

В настоящия момент може да се каже, че в проучвания сондаж навлязохме в помещение с битов характер, за което свидетелстват големия брой тежести за стан (общо 5), разкрити на това място, както и части от хромели. Разкопките през следващия сезон ще изяснят характера на това съоръжение, както и структурата на оградния зид. За съжаление не бяха открити материали, които да дадат сигурна датировка на укреплението.

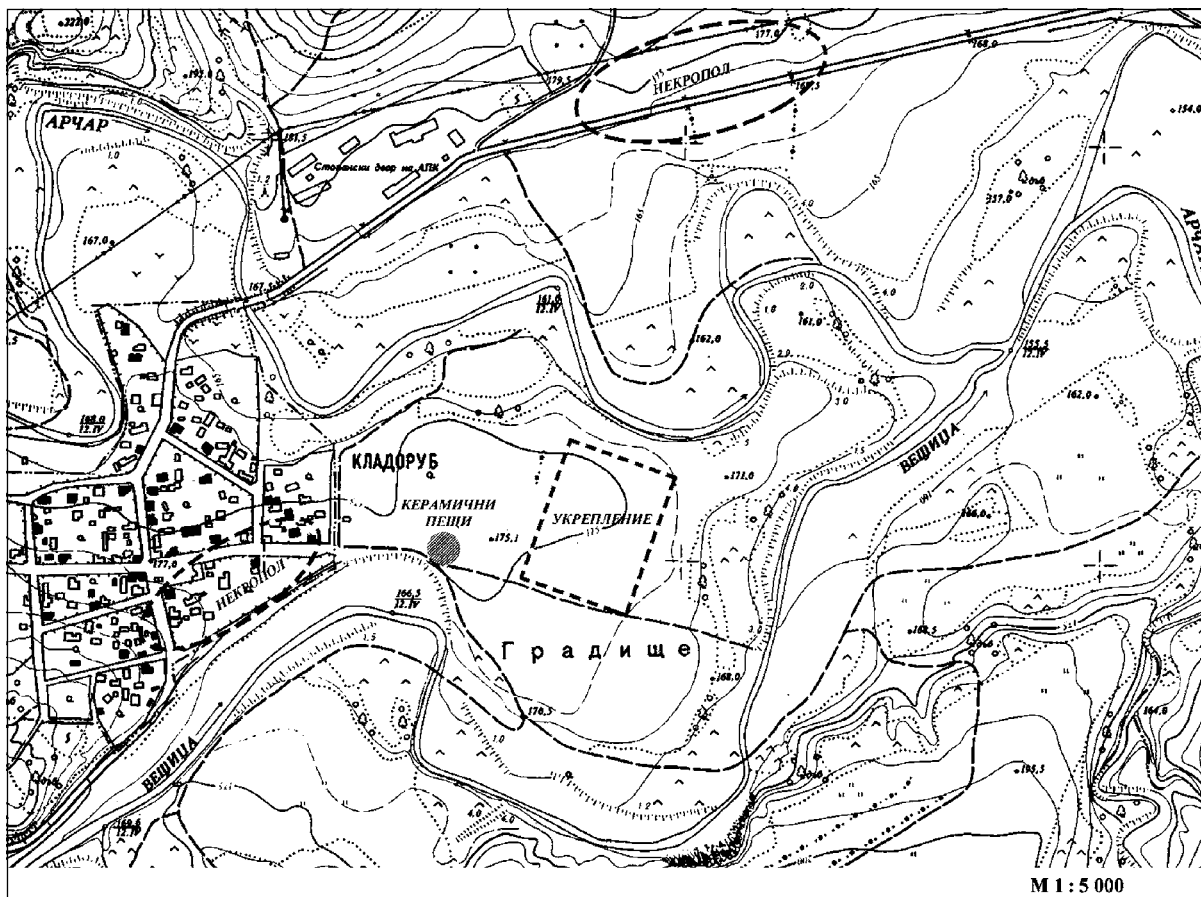
#### Литература:

**Балкански 1965:** Ив. Балкански. Археологическа карта на Белоградчишко. 1965.

## №49. СОНДАЖНИ АРХЕОЛОГИЧЕСКИ ПРОУЧВАНИЯ НА АНТИЧЕН ОБЕКТ „КАЛЕТО“ ПРИ С. КЛАДОРУБ, ОБЩИНА ДИМОВО

*Красимира Лука*

Античният обект до с. Кладоруб, община Димово, е локализиран още през XVIII в. от Ф. Каниц. През 1890 г. В. Добруски посещава мястото и описва четириъгълна крепост с размери 140 x 140 крачки със зидове, дебели до 4 м (Добруски 1890, 33). Още по това време обектът се идентифицира с римската пътна станция *Conbustica*, отбелязана в *Tabula Peutingeriana* на пътя между *Ratiaria* и *Timasum Minus* за Адриатика (TP VII 5). Селище с подобно име (*Combusticia*) се споме-



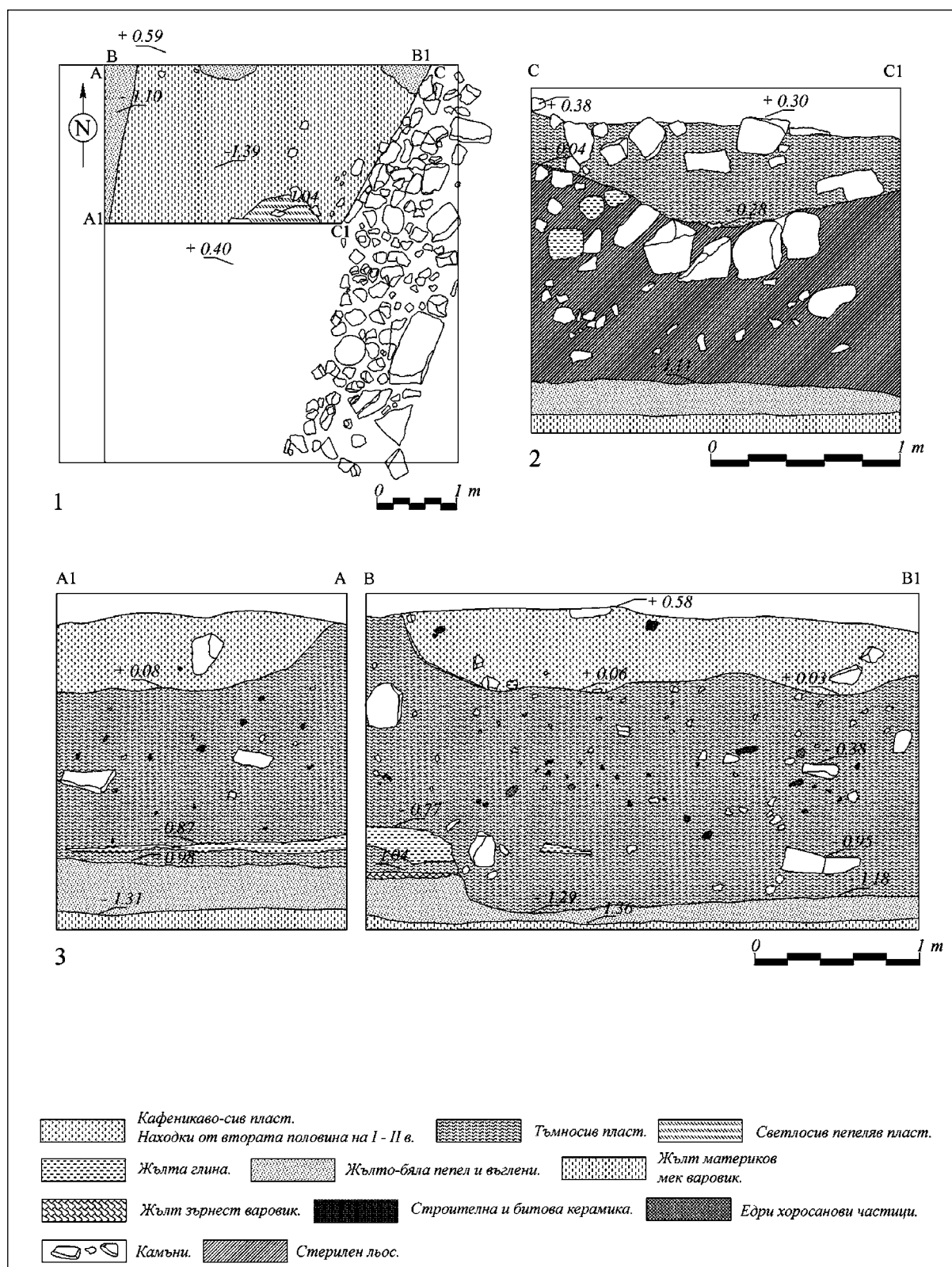
Обр. 1. Античен обект при с. Кладоруб, община Димово. Ситуационен план

нава в Anonymi Ravennatis Cosmographia (RC IV 7), но разположено на пътя между Philippopolis и Serdica. Няма други данни за името на селището. Още от края на XIX в. обаче името Combustica (Combustica) се възприема в специализираната литература и влиза в обръщение като древно-то име на селището, разположено в околностите на съвременното село Кладоруб (Бешевлиев 1955, 289). В средата на миналия век Б. Геров, въз основа на епиграфските данни го определя като „най-значителен център с градски живот и романско население в хинтерланда на Ratiaria“ (Геро̀в 1950 – 1952, 23, 79).

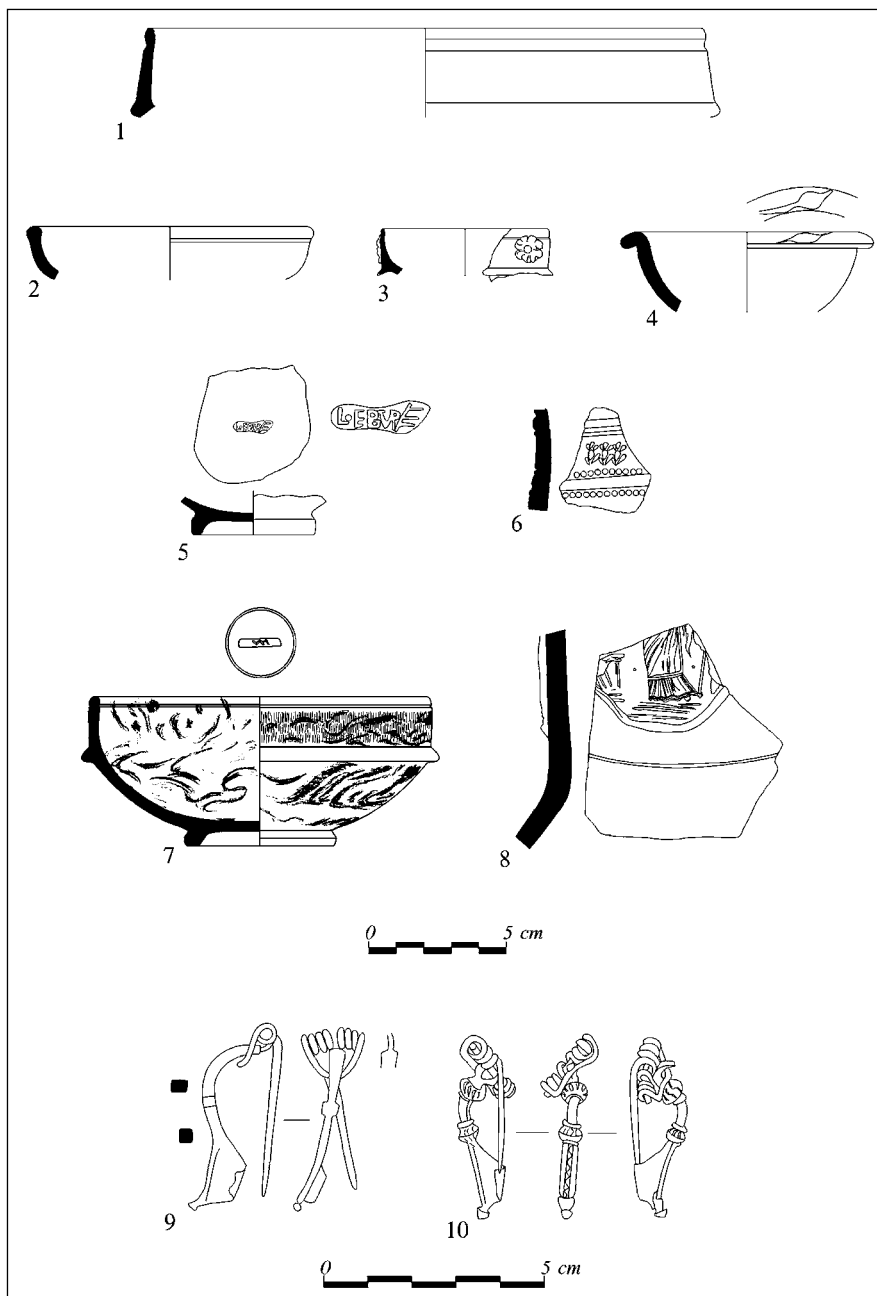
Обектът е разположен източно от съвременното с. Кладоруб, върху обширно плато, заключено между водослива на река Салашка (или Вещица) в река Арчар (Обр. 1). Платото заема пространство от над 20 ха на средна надморска височина 170 м и доминира над околния терен, като осигурява видимост над долината на река Арчар. От север, изток и юг стръмните брегове на двете реки представляват естествена защита на терена, който е достъпен само от запад.

Проучванията през 2008 г. констатираха съществуването на правоъгълно укрепление, разположено в центъра на платото и ориентирано СИ – ЮЗ с размери 140 x 110 м. В района край укреплението бяха локализирани още останки от пещ за изпичане на битова керамика, както и два некропола – в южната част на съвременното село и северно от платото.

Целта на сондажното проучване беше да се съберат данни за хронологията на обекта, както и да се добие първоначална информация за стратиграфията на културните отложения. За тази цел беше заложен сондаж от вътрешната страна на източната крепостна стена с размери 5 x 2 м (Обр. 2/1). Беше установено, че на дълбочина 2 м от повърхността културните отложения лежат директно върху жълт материков варовик. Върху него беше констатиран пласт от пепел с дебелина до 30 см, прерязан от дълбок до 1 м изкоп (вероятно яма за вадене на камъни) (Обр. 2/3). Въпреки сравнителната компактност на материалите, произхождащи от него, този изкоп е унищожил поч-



Обр. 2. Античен обект при с. Кладоруб, община Димово: 1. Планквadrat NNIV/J4 (Сондаж 1). План; 2. Планквadrat NNIV/J4. Стратиграфски разрез C-C1 (източен профил на Сондаж 1); 3. Планквadrat NNIV/J4. Стратиграфски разрези A1-A и B-B1 (западен и северен профил на Сондаж 1)



Обр. 3. Античен обект при с. Кладоруб, община Димово. Находки от проучванията през 2008 г.

ти изцяло стратиграфията в изследвания сектор, като е засегнал и вътрешното лице на крепостната стена. Вследствие обръщането на културните отложения, върху дебелия около 1 м запълнител са попаднали по-ранни материали, като в най-горния пласт бяха разкрити голямо количество фрагменти *terra sigillata* и метални находки от края на I и началото на II в. (Обр. 3).

Същият изкоп прерязва по дължина и куртината. Поради разрушаването на вътрешното лице на стената, върху стратиграфския разрез е отразен емплектонът на зида (Обр. 2/2). Субструкцията на стената достига на дълбочина 1 – 1,10 м и се състои от големи дялани камъни. На места между камъните бяха регистрирани компактни петна от жълта глина, използвана вероятно за спойка на основите. Суперструкцията в изследвания сектор е запазена до 50 см височина и е маркирана от големи обработени квадри, споени с хоросан. Предвид данните от запазените участъци на куртината, може да се предположи, че квадрите в изследвания сектор маркират банкет в основата на зида, над който градежът вероятно е продължавал от необработени, плътно подредени камъни.

По време на разкопките монети не бяха открити. Хронологията на обекта на този етап може да бъде определена въз основа на произхождащите от сондажа други находки. Най-ранна дата дават фрагментите *terra sigillata*, представени от североиталийски и южногалски форми (Drag. 17, 24/25, 18/31, 35), чиято горна граница достига управлението на император Траян (Обр. 3/1 – 4). Две фибули, произхождащи от сондажа (Тип 5а и Тип 12а по Генчева: Генчева 2004, 20, Табл. II/9, 36 – 37, Табл. VIII/1 – 6), потвърждават тази датировка (Обр. 3/9 – 10). Към Тиберијево-Нероново време може да бъде датирана и една находка на мраморизиран съд (Обр. 3/7), открит на повърхността (Cermanović, Jovanović 2004, 77 – 78, 80, Кат.61).

Следващият период, който беше регистриран по време на проучванията, е свързан с времето на късната античност. Керамичният материал от сондажа, а също така и от разрушената от иманяри пещ в западната част на обекта, представя форми, характерни за втората половина на III и IV в. От гледна точка характера на местната керамична продукция, интерес представляват съдовете, изработени от глина, придобила след изпичането жълтеникаво-бял цвят. Тази технологична група, която е регистрирана и в съседни на Conbustica обекти (Кабакчиева 2005, 92 – 96), е представена от фрагменти, изпълнени както от фино пречистена глина, покрити с оранжев, некачествен лак, така и от глина със силни примеси от ситен пясък. Формалният репертоар на съдовете, работени в последната техника, е много богат и до голяма степен повтаря форми, характерни за т. нар. група на „сиво-черната керамика“, която от своя страна на обекта е представена само от 22 от общо 2715 обработени фрагмента. Тези данни ни позволяват да предположим органична връзка между последните две групи. Част от съдовете, работени по този начин, са покрити с оранжев, некачествен лак, което от своя страна твърде вероятно има отношение към произхода и развитието на разглежданата група. Песъкливата керамика е водеща технологична група сред фрагментите, събрани около керамичната пещ, което подсказва производство ѝ на това място. Към характеристиките на групата ще трябва да добавим и една находка на фрагмент от голям съд с апликирана върху него релефна сцена (Обр. 3/8).

Изложените по-горе данни определят хронологията на обекта в периода от втората половина на I до края на IV в. Засега не съществуват данни за по-късно обитаване на терена. Ранната датировка, както и планировката на отбранителното съоръжение, ни позволяват да изкажем предположението, че известната от изворите Conbustica е възникнала като военен лагер на помощна част, вероятно още преди Дакийските войни на император Траян. Изясняването на хронологията на укрепителното съоръжение в бъдеще, както и изследването на планировката във вътрешността на укрепеното пространство, ще разкрият нови данни, свързани с първите години на римското присъствие в съвременните български земи.

### Литература:

**Бешевлиев 1955:** В. Бешевлиев. Латинските местни имена в Мизия и Тракия. – Известия на Археологическия институт, 19, 1955, 279 – 303.

**Генчева 2004:** Е. Генчева. Римските фибули от България от края на I в. пр.н.е. до края на VI в. на н.е. Велико Търново, 2004.

**Геров 1950 – 1952:** Б. Геров. Романизмът между Дунава и Балкана от Хадриан до Константин Велики (част I). – Годишник на Софийския университет, Филологически факултет, 47, 1950 – 1952, 17 – 121.

**Добруски 1890:** В. Добруски. Археологически издирвания в Западна България. – Сборник за народни умотворения, наука и книжнина, 2, 1890, 1 – 45.

**Кабакчиева 2005:** Г. Кабакчиева. Римска и сива излъгскана керамика. – В: Кастра Мартис. Квадрибургий и кастел. София, 2005, 81 – 127.

**Cermanović, Jovanović 2004:** A. Cermanović-Kuzmanović, A., Jovanović. Tekija. Београд, 2004.